

INFO-CISSS

VOLUME 10 / NUMÉRO 10 / 24 octobre 2024


LA GESTION DES RISQUES ET LA SÉCURITÉ DES USAGERS, C'EST L'AFFAIRE DE TOUS!

La Semaine nationale de la sécurité des patients a été créée pour sensibiliser le public et les professionnels de la santé à l'importance de la sécurité des patients dans les établissements de soins de santé. Cette semaine thématique permet de stimuler une prise de conscience à l'échelle nationale et à contribuer à l'adoption de meilleures pratiques dans de nombreux établissements de santé. Elle encourage les patients et leur famille à jouer un rôle plus actif dans leurs soins, notamment en posant des questions et en exprimant leurs préoccupations quant à la sécurité.

Surveillez le groupe Facebook du personnel la semaine prochaine pour deux vidéos mettant en vedette **Caroline Dignard**, agente de planification, de programmation et de recherche (qualité et gestion intégrée des risques), et **Cynthia Fillion**, infirmière chef d'équipe en chirurgie d'un jour. La section de la gestion des risques dans l'intranet a aussi été revampée pour l'occasion.

Participez au [Quiz Kahoot!](#) sur la gestion des risques et courez la chance de gagner un prix de participation (5 cartes prépayées VISA de 25 \$).



 Centre intégré de santé et de services sociaux de la Côte-Nord


 [ciss_cotenord](#)

TABLE DES MATIÈRES

| | |
|---|-----|
| Code rouge = Un incendie est signalé! | p.2 |
| Les risques psychosociaux au travail | p.2 |
| Des nouvelles de Santé Québec | p.3 |
| Mise à jour de la banque d'interprètes informels | p.3 |
| Charte de la langue française : Nouvelle directive | p.4 |
| L'équipe « Acquisition de talents » sur le terrain! | p.4 |
| Le défi 2PP : Tu embarques? | p.5 |
| Le défi de la Direction du programme SAPA : SAPA de bon sens! | p.5 |
| Semaine nationale de l'éthique en santé | p.5 |
| Le projet de recherche « Exprimer » : 7 jours restants! | p.6 |
| Qu'est-ce que la chaîne de transmission? | p.6 |
| Marqueur de genre X sur la carte d'assurance maladie | p.7 |
| Saviez-vous qu'il y a des activités de recherche au CISSS? | p.7 |
| CAMPAGNE BRAVO | p.8 |

La photo d'en-tête de cette édition provient de Mélanie Bergeron-Alarie, agente administrative au CHSLD de Sept-Îles.

« J'adore prendre des photos de ma nouvelle région! J'ai pris celle-ci le 1^{er} septembre, lors d'une balade sur le bord de l'eau entre les deux quais à Sept-Îles. Je suis arrivée à Sept-Îles le 28 août pour y habiter et travailler au CISSS de la Côte-Nord. J'arrive de Lanaudière où je travaillais aussi pour le CISSS de Lanaudière depuis 16 ans. Je suis venue ici pour relever de nouveaux défis! Tout se passe très bien pour moi jusqu'à maintenant, j'en suis très fière et ne regrette rien! »

Envoyez-nous vos photos au 09.ciss.communications@ssss.gouv.qc.ca

CODE ROUGE = UN INCENDIE EST SIGNALÉ!



Lorsqu'un code rouge est déclenché dans un établissement de santé, cela signifie qu'un incendie est signalé. Voici les mesures à adopter pour assurer votre sécurité et celle des autres :

1. Assurez votre sécurité en premier

- Restez calme : La panique peut aggraver la situation. Prenez un

moment pour évaluer les instructions et la situation autour de vous.

- Écoutez les annonces : Suivez les instructions données par le personnel de sécurité ou par les systèmes d'alerte de l'établissement.

2. Ne pas utiliser les ascenseurs

- En cas d'incendie, les ascenseurs vont se bloquer. Utilisez les escaliers pour évacuer les lieux en toute sécurité.

3. Appliquez les principes de protection (SABI)

- Sauver
- Alerter
- Barricader
- Intervenir

Rappels importants :

- Ne retournez jamais dans un bâtiment en feu tant que les autorités compétentes n'ont pas déclaré que c'est sécuritaire.
- Soyez attentif aux consignes spécifiques fournies par le personnel de l'établissement, qui a reçu une formation pour gérer de telles situations.
- La formation régulière du personnel est essentielle pour garantir que chacun sait comment réagir efficacement à toute situation d'urgence. C'est pourquoi nous vous rappelons l'obligation de suivre tous les 2 ans la formation « Comment bien réagir en gestion de crise ».

De plus, nous vous suggérons fortement de suivre la formation « Code Rouge - Alerte incendie ». Ces formations sont disponibles sur la plateforme de formation de l'[Environnement numérique d'apprentissage \(ENA\)](#).

Ainsi, le code rouge est un élément clé de la gestion des risques au sein des établissements de santé, visant à protéger tous les occupants en cas d'incendie. En suivant ces directives, vous contribuez à votre sécurité et à celle des autres.

LES RISQUES PSYCHOSOCIAUX AU TRAVAIL

Saviez-vous que plus de 4 millions de personnes éprouvent du stress élevé ou très élevé au travail (Statistique Canada, 2023)? Cela représente plus de 20 % de l'ensemble des personnes en emploi au Canada.

Qu'est-ce que les risques psychosociaux?

Les [risques psychosociaux du travail](#) sont définis comme des « facteurs qui sont liés à l'organisation du travail, aux pratiques de gestion, aux conditions d'emploi et aux relations sociales et qui augmentent la probabilité d'engendrer des effets néfastes sur la santé physique et psychologique

des personnes exposées ». (INSPQ, 2016)

Pourquoi se soucier des risques psychosociaux?

- Prévenir et réduire les impacts néfastes sur la santé (détresse psychologique, troubles musculosquelettiques, maladies cardiovasculaires, accident de travail, etc.);
- Favoriser la rétention et l'attraction d'une main-d'œuvre qualifiée;
- Améliorer le climat de travail, l'engagement et la mobilisation des employés;
- Favoriser la qualité de vie au travail.



Il est important de déclarer toute situation au travail pouvant porter atteinte à votre santé physique et psychologique à l'aide du [formulaire de déclaration d'accident/d'incident/maladie professionnelle](#).

Si vous pensez vivre une situation de harcèlement psychologique au travail, veuillez en faire part à votre gestionnaire et remplir le [formulaire de plainte de harcèlement ou de violence au travail](#).

DES NOUVELLES DE SANTÉ QUÉBEC

Comme vous le savez probablement, tous les établissements du réseau seront réunis sous la bannière de Santé Québec le 1^{er} décembre prochain. Santé Québec est une société d'État qui sera chargée de coordonner les opérations du réseau de la santé québécois. Sa création s'est officiellement amorcée le 9 décembre 2023 à la suite de l'adoption du projet de loi 15 visant à rendre le système de santé et de services sociaux plus efficace.

Le 1^{er} décembre, il n'y aura pas de changements majeurs au sein de notre établissement. Notre mission première demeurera la même et nous continuerons de donner les services à la population. L'appellation CISSS de la Côte-Nord pourra toujours être utilisée, et ce, jusqu'à ce que de nouvelles consignes soient transmises en lien avec l'appellation des établissements.

L'équipe de direction a déjà des liens avec Santé Québec et des visiteurs de la société d'État sont venus dans la région. Certains changements à la structure des établissements sont déjà connus dont la création d'un conseil d'administration d'établissement, qui remplace le conseil d'administration. Celui-ci sera formé de deux usagers, six personnes ayant la compétence et l'expertise dans des domaines précis (ex. : organismes communautaires, ressources humaines), deux personnes représentant le milieu de l'enseignement et de la recherche, trois personnes représentant le personnel et autres personnes exerçant leurs activités au sein de l'établissement ainsi qu'un à trois élus municipaux. Il y aura aussi un représentant des fondations et un usager désigné par le comité des usagers.

Pour un système de santé EFFICACE

Les établissements faisant partie de Santé Québec auront également un conseil interdisciplinaire d'évaluation des trajectoires et de l'organisation clinique. Ce conseil sera composé d'un nombre égal de personnes membres de chacun des conseils suivants :

- Conseil des médecins, dentistes, pharmaciens et sages-femmes
- Conseil des infirmières et infirmiers
- Conseil multidisciplinaire des services de santé
- Conseil multidisciplinaire des services sociaux

Dès que de nouvelles informations seront disponibles, vous serez avisés notamment par le biais de l'INFO-CISSS.

D'ici là, vous pouvez trouver de l'information sur le déploiement de Santé Québec en visitant le site <https://sante.quebec/> ou en consultant la [Loi visant à rendre le système de santé et de services sociaux plus efficace](#).

MISE À JOUR DE LA BANQUE D'INTERPRÈTES INFORMELS



Le CISSS de la Côte-Nord désire répertorier, sur une base volontaire, les personnes au sein du personnel qui parlent une langue autre que le français et l'anglais afin d'actualiser la banque d'interprètes informels.

Actuellement, une liste est disponible dans l'intranet dans la section « Documentation / Interprètes ».

Il sera très aidant, pour vos collègues et les usagers, de savoir qui est capable d'agir comme interprète informel au sein du CISSS.

Veuillez signifier votre aisance à communiquer dans une autre langue à l'adresse suivante avant le 14 novembre : 09.ciss.communications@ssss.gouv.qc.ca.

CHARTRE DE LA LANGUE FRANÇAISE : NOUVELLE DIRECTIVE

Dans la foulée du projet de loi 96 adopté en 2022 concernant la Charte de la langue française, le ministère de la Santé et des Services sociaux (MSSS) a produit la directive relative à l'utilisation d'une autre langue que le français pour les soins et services de santé et services sociaux ainsi qu'un aide-mémoire pour en faciliter la compréhension.

Ces informations sont importantes notamment pour le personnel qui a des liens directs avec les usagers.

Aucune validation de l'identité et de la provenance

de l'usager (par exemple, Basse-Côte-Nord) est requise afin de lui permettre d'accéder aux services en anglais.

- [Directive précisant la nature des situations dans lesquelles le réseau de la santé et des services sociaux entend utiliser une autre langue que le français dans les cas où le permettent les dispositions de la Charte de la langue française - Volet soins et services de santé et services sociaux](#)
- [Aide-mémoire](#)



L'ÉQUIPE « ACQUISITION DE TALENTS » SUR LE TERRAIN!

Les 2 et 3 octobre derniers, avait lieu au Palais des congrès de Montréal, la 18^e édition de la Foire nationale de l'emploi.

Cet événement incontournable de recrutement a accueilli plus de 20 000 chercheurs d'emploi en deux jours.

Le CISSS de la Côte-Nord était bien représenté par nos collègues **Marie-Ève Dubé**, **Vincent Bourgeois** et **Véronique Cloutier** de l'équipe « Acquisition de talents ».

Sur la photo du haut, nous pouvons voir Marie-Ève Dubé en action.

Le 16 octobre dernier, avait lieu la Journée Carrière à l'école Monseigneur-Labrie à Havre-Saint-Pierre. Cet événement de promotion des métiers permet aux étudiants de la Minganie d'entrer en contact avec les maisons d'enseignement de la région ainsi qu'avec de futurs employeurs.

Sur place, **Myriam Parisée**, conseillère cadre en ressources humaines, et **Audrey Desmeules**, agente de la gestion du personnel, ont rencontré plusieurs élèves du secondaire (photo du bas).

LE DÉFI 2PP : TU EMBARQUES?

La campagne Entraide est terminée, mais il n'est pas trop tard pour souscrire à la retenue à la source (jusqu'au 8 novembre 2024).

2PP pour 2 \$ par paie : C'est le défi qu'on se lance pour faire de la campagne Entraide 2024 une édition record!

Si 50 % du personnel relève ce défi, plus de 98 000 \$ pourraient être amassés cette année. Cela nous permettrait

de dépasser aisément le montant de 65 137 \$ de l'an dernier.

Courez la chance de remporter un des merveilleux [prix régionaux](#) qui seront tirés parmi les employés participants.

Semons l'espoir en grand nombre pour aider les gens dans le besoin autour de nous. Merci à tous pour votre implication!



LE DÉFI DE LA DIRECTION DU PROGRAMME SAPA : SAPA DE BON SENS!

La Direction du programme de soutien à l'autonomie des personnes âgées (SAPA) récidive une fois de plus cette année et tentera d'amasser 30 000 \$ en dons pour la Campagne Entraide.

Les gestionnaires de la Direction du programme SAPA lancent un défi à leurs directrices, **Priscilla Malenfant, Chantal Rouleau** et **Jessica Rioux**, pour qu'elles surmontent leur peur des hauteurs. De plus, afin de soutenir la cause, les gestionnaires de la Direction du programme SAPA vont plus loin et les mettent au défi d'effectuer un week-end de survie en forêt. Vous avez

jusqu'au 31 mars 2025 pour contribuer à cette activité de financement. Une manière généreuse et facile de contribuer est de demander à ce que votre don soit prélevé automatiquement sur votre paie avec ce [formulaire](#) (courriel du CISSS du 30 septembre pour votre code d'identification).

N'oubliez pas d'acheminer la preuve (courriel de confirmation ou capture d'écran) de votre don à l'adresse courriel sapa.direction.09cisss@ssss.gouv.qc.ca afin d'aider les gestionnaires de la Direction du programme SAPA à mettre leurs directrices au défi!



DU 3 AU 9 NOVEMBRE, C'EST LA SEMAINE NATIONALE DE L'ÉTHIQUE EN SANTÉ

Voici un court aperçu de ce que le Centre de l'éthique a prévu pour souligner cette semaine :

- Des publications sur le groupe Facebook du personnel du CISSS.
- Le 8 novembre : Café éthique sur le thème des enjeux éthiques liés à l'expression de la sexualité en milieu de soins. L'invitation est dans vos courriels.
- Les discriminations dans les services de santé : Sauriez-vous les reconnaître dans votre pratique? [Cliquez ici](#) pour consulter l'affiche sur les discriminations.



LE PROJET DE RECHERCHE « EXPRIMER » : 7 JOURS RESTANTS!

Du 1^{er} au 31 octobre 2024, le personnel infirmier est invité à participer au projet de recherche Exprimer qui vise à comprendre les raisons derrière la rétention ou les démissions dans le réseau de la santé et des services sociaux.

Pendant trois ans, les participants pourront remplir un [questionnaire](#) en ligne à six occasions. Partager votre vécu professionnel, c'est participer à la réflexion. Inscrivez-vous en grand nombre! Pour en savoir plus, [cliquez ici](#).

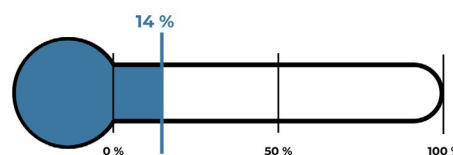
En date du 22 octobre, le taux de participation du CISSS de la Côte-Nord en était à 14 %. Participez dès maintenant pour voir le taux augmenter.

Depuis le 1^{er} octobre, le CISSS de la Côte-Nord est en première place du taux d'inscription le plus élevé. Ne perdons pas ce précieux rang.

Merci à tout le personnel infirmier participant!



TAUX DE PARTICIPATION
CISSS DE LA CÔTE-NORD
22 OCTOBRE 2024



QU'EST-CE QUE LA CHAÎNE DE TRANSMISSION?

Pour qu'il y ait transmission d'une infection, il faut que divers éléments soient présents. Cet ensemble d'éléments se nomme la **chaîne de transmission**.

La chaîne de transmission des infections comprend : l'agent infectieux, le réservoir, la porte de sortie, le mode de

transmission, la porte d'entrée et l'hôte réceptif.

L'**agent infectieux** est le micro-organisme qui cause l'infection. Il peut être interne ou externe à l'être infecté. Certains agents infectieux peuvent demeurer viables dans l'environnement alors que d'autres en sont incapables.

Le **réservoir** c'est soit une personne, un animal ou insecte, ou un objet de l'environnement qui sert de réceptacle pour le micro-organisme.

La **porte de sortie** est l'endroit, ou la façon dont le micro-organisme quitte

le réservoir. Ce peut être les sécrétions (ex. : respiratoires), les excréments (selles et urines), le sang et la peau et les téguments (peau, poils, cheveux, ongles, glandes sébacées et sudoripares).

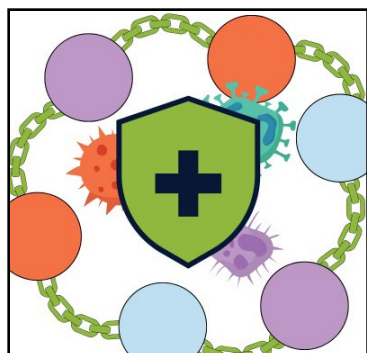
Le **mode de transmission** est la façon dont le micro-organisme utilise pour attaquer l'hôte. On parle de contact, contact/gouttelettes, gouttelettes, aérien et contact/aérien.

La **porte d'entrée** c'est l'endroit par lequel le micro-organisme pénètre dans l'hôte. Ce peut être les muqueuses, la peau ou par voie parentérale (lors d'un

bris de la peau avec une aiguille par exemple).

Et finalement, l'**hôte réceptif** est la personne qui peut être infectée par le micro-organisme, car elle n'a pas été immunisée contre la maladie ou est immunosupprimée entre autres choses.

Pour éviter les infections, il suffit de briser un des maillons de la chaîne de transmission. La prévention et le contrôle des infections agit pour briser les maillons avec les précautions additionnelles qui agissent au niveau de la transmission.



La dernière édition du bulletin INFO CII (Octobre 2024) est disponible dans l'intranet.

[Cliquez ici](#) pour en prendre connaissance.

Bonne lecture!



INFO CII



Le site [SharePoint de la télésanté](#) s'est refait une beauté. Vous pouvez maintenant vous abonner pour recevoir les actualités en télésanté par courriel.

Une page « Nouveautés et formations » vous permet d'accéder aux dernières

publications et aux dates de nos prochains Webinaires sur les « Bonnes pratiques en télésanté ».

Il y a une nouveauté sur la possibilité d'envoyer de l'information confidentielle par courriel dans le cadre des services de télésanté.

N'hésitez pas à contacter l'équipe télésanté au besoin : telesante.09cisss@ssss.gouv.qc.ca.

MARQUEUR DE GENRE X SUR LA CARTE D'ASSURANCE MALADIE

Depuis le 10 octobre, la carte d'assurance maladie avec le marqueur de genre X est disponible pour les personnes non binaires ayant soumis une demande à la RAMQ. Ce changement nécessite certains ajustements dans les processus d'accueil et d'accompagnement des personnes issues de la diversité sexuelle et de la pluralité de genre dans le réseau de la santé et des services sociaux (RSSS). Il est donc possible que des personnes présentent une carte d'assurance maladie avec les marqueurs : F (femme), M (homme), X (non binaire).

La carte d'assurance maladie avec le marqueur X se répercute uniquement sur les activités d'enregistrement, d'inscription et d'admission de la personne usagère ou de validation de son identité. Elle ne modifie pas le numéro d'assurance maladie qui indique le sexe biologique de la personne.

Afin d'assurer la qualité et la planification des soins de santé, les professionnels de la santé continueront d'avoir accès à l'information concernant le sexe biologique.

Pour plus de détails, consultez le site Quebec.ca.



SAVIEZ-VOUS QU'IL Y A DES ACTIVITÉS DE RECHERCHE AU CISSS?

Et bien oui! Actuellement, 48 projets de recherche sont en cours de réalisation dont 10 nouveaux projets depuis le 1^{er} avril dernier.

L'année 2024 a été importante pour la recherche au sein de notre établissement. Celle-ci a débuté avec l'adoption d'un [cadre réglementaire sur l'organisation et les bonnes pratiques en recherche](#) qui vient encadrer la gestion des activités de recherche dans l'établissement.

Durant la même période, un guichet de la recherche (GDR), relevant de l'équipe qualité, recherche et innovation de la Direction des services multidisciplinaires, qualité, évaluation, performance et éthique (DSMQEPE), a été créé.

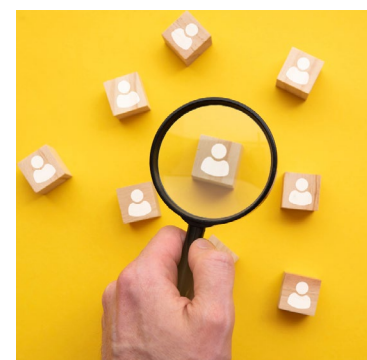
Il est la porte d'entrée pour tout projet de recherche devant se réaliser au CISSS en vue de sa mise en œuvre et de son suivi. Il offre aussi un soutien aux chercheurs

et aux étudiants qui veulent réaliser un projet de recherche ainsi qu'aux membres du personnel de l'établissement pour toute question relative à la recherche.

Une adresse courriel spécifique permet maintenant de nous joindre directement : guichetrecherche.09cisss@ssss.gouv.qc.ca.

Vous trouverez davantage d'information à propos de la recherche via l'onglet

recherche accessible dans l'intranet dans la section de la DSMQEPE et sur le [site Internet](#) du CISSS.



SEMAINE DE LA PCI

CONNAISS-TU TES MICRO-ORGANISMES PATHOGÈNES?

10 gagnants

- Sandra Boulay - Baie-Comeau
- Linda Girard - Baie-Comeau
- Céline Arseneault - Baie-Comeau
- Julie Sirois - Baie-Comeau
- Jeanne Lechasseur - Baie-Comeau
- Sanny Chouinard - Baie-Comeau
- Frédérick Ouellet - Baie-Comeau
- Emilie Roy - Sept-Îles
- Chloé Emond-Godin - Les Escoumins
- France Gagnon - Minganie

Dans le cadre de la Semaine de la prévention et du contrôle des infections ayant eu lieu du 14 au 18 octobre, 334 personnes ont testé leurs connaissances dans le questionnaire « Connais-tu tes micro-organismes pathogènes? ».

Parmi les participants, voici les dix gagnants du tirage d'un emballage cadeau Savon Ève. **Félicitations!** Votre prix vous sera acheminé dans les prochaines semaines.

Merci à tous les participants et à l'an prochain!



**Campagne
Bravo!**

Nous vous rappelons que les projets ou actions peuvent être acheminés à l'adresse courriel :

« 09.cisscommunications@sss.gouv.qc.ca ».

Faites-nous parvenir vos photos, vos bons coups et vos remerciements!

VISITE D'AGRÈMENT CANADA : MERCI!

À la suite de la visite d'Agrément Canada du 7 au 11 octobre derniers, je tiens à remercier toutes les personnes qui ont été impliquées de près ou de loin dans cette démarche. Plusieurs d'entre vous avez travaillé fort, pendant plusieurs semaines, pour préparer cette visite et accueillir nos visiteurs comme nous savons si bien le faire. Leurs commentaires élogieux transmis lors de la séance synthèse du vendredi après-midi témoignent de vos efforts et de votre professionnalisme. La démarche d'agrément nous permet d'avoir un regard externe sur nos activités et d'apporter les ajustements requis dans une optique d'amélioration continue. Dès qu'il sera disponible, le rapport sera diffusé à tout le personnel.

Nathalie Castilloux, présidente-directrice générale par intérim

BRAVO SÉBASTIEN POUR TON IMPLICATION

Un petit mot pour souligner l'implication de nos équipes dans la communauté et pour stimuler la relève. **Sébastien Tremblay**, éducateur spécialisé en services spécialisés, a fait une présentation de son rôle et de son travail auprès des usagers en déficience intellectuelle et troubles du spectre de l'autisme (DI-TSA) aux étudiants en techniques d'éducation spécialisée au Cégep de Baie-Comeau. Un gros merci pour ton engagement et ton implication!

Karine Jean, chef de l'administration des programmes en déficience intellectuelle et en troubles du spectre de l'autisme (Haute-Côte-Nord et Manicouagan)



UNE PREMIÈRE PHASE RÉUSSIE

En août dernier, la première phase du projet de remplacement du parc de pompes à perfusion s'est terminée par le déploiement à Sept-Îles, Port-Cartier et Havre-Saint-Pierre.

Nous aimerions remercier tous ceux et celles qui ont contribué dans la dernière année à la réussite de cette première phase du projet, notamment les conseillères en soins infirmiers, la pharmacie, le génie biomédical, la Direction des ressources informationnelles, le bureau de projet, les approvisionnements, le personnel infirmier ainsi que leurs gestionnaires.

Merci et bravo de la part du comité de projet!

Sur la photo (de gauche à droite) : **Roxane Mailloux** (ingénieure biomédicale) et les conseillères en soins, **Maude Tremblay-Boulianne** et **Marie-Anik Méthot**, posent en compagnie de Karine Maghalian et Cindy Gauthier de l'entreprise BBraun.



DES REMERCIEMENTS POUR L'ÉQUIPE DE LA PHARMACIE DE SEPT-ÎLES

Je tiens à remercier l'équipe d'assistantes-techniques de la pharmacie de Sept-Îles. Actuellement, cette équipe prépare les traitements de chimiothérapie pour l'ensemble de l'est de la Côte-Nord (Fermont, Minganie et Basse-Côte-Nord). Ceci représente une charge de travail supplémentaire importante pour eux et ils relèvent le défi avec brio. Merci pour votre ouverture à soutenir nos centres en périphérie. Vous portez bien les valeurs d'entraide et de soutien qui me sont très chères. Un gros merci également aux pharmaciens d'oncologie et aux autres membres de l'équipe qui participent à toute la chaîne logistique de préparation et d'envoi de ces médicaments fragiles et précieux!

Dave Charlton, chef du département de pharmacie

FÉLICITATIONS SOLANGE!

Solange Rousseau, chef d'équipe-préposée au retraitement des dispositifs médicaux à l'unité URDM de Baie-Comeau, s'est vu remettre le prix honorifique 2024 lors du congrès de l'Association québécoise en retraitement des dispositifs médicaux (AQRDM) qui se tenait à Saint-Hyacinthe.

Je tiens à féliciter Mme Rousseau pour l'ensemble de ses réalisations qui ont fait en sorte qu'elle est la récipiendaire de ce prix.

Nathalie Tremblay, chef de service de l'unité de retraitement des dispositifs médicaux (URDM)/stérilisation

