

# INFO-CISSS

VOLUME 10 / NUMÉRO 11 / 14 novembre 2024

## SONDAGE HSO : C'EST MAINTENANT!

Du 4 au 22 novembre, le sondage organisationnel HSO (Sondage sur la sécurité et les conditions de travail) est déployé au CISSS de la Côte-Nord. Ce sondage vise à obtenir des informations pouvant mener à des améliorations dans l'environnement de travail, ainsi que dans la qualité et la sécurité des soins et services.

Tout le personnel peut y répondre :

- Médecins
- Employés
- Gestionnaires
- Personnel d'agence privée
- Personnel de l'équipe volante
- Personnel d'Optilab
- Prêt de service
- Bénévoles

Pour remplir le sondage, [cliquez ici](#).

## SONDAGE HSO

Sondage sur la sécurité et les conditions de travail



### DU 4 AU 22 NOVEMBRE

Pour mener à des améliorations dans l'environnement de travail, ainsi que dans la qualité et la sécurité des soins et services



ACCREDITATION  
AGRÉMENT  
CANADA


## TABLE DES MATIÈRES

3 <sup>e</sup> anniversaire «Les veilleurs»	p.2
Impacts des écrans sur les jeunes	p.3
Nouvelle banque d'interprètes provinciale	p.3
Semaine de prévention des dépendances	p.4
INFO TRAVAUX : MDA-MA de Baie-Comeau	p.4
Prix d'excellence interconseil	p.5
Projet de recherche Exprimer	p.5
INFO PCI	p.6
Panne électrique en hiver	p.8
Semaine Santé et sécurité au travail du 25 au 29 novembre	p.8
En hiver, gare aux chutes!	p.9
Le calendrier est disponible!	p.9
Des nouvelles de la télésanté	p.10
Formation linguistique	p.10
Terminologie entourant la santé respiratoire	p.10
CAMPAGNE BRAVO	p.11

La photo d'en-tête de cette édition provient de Valérie Goyette, technicienne en travail social à Fermont.

« Voici une photo de moi et ma husky de 11 ans qui a été prise cet automne au Mont-Severson à Fermont. »  
Photo : Fred Tuluak, photographe

Envoyez-nous vos photos au [09.ciasss.communications@ssss.gouv.qc.ca](mailto:09.ciasss.communications@ssss.gouv.qc.ca)

 Centre intégré de santé et de services sociaux de la Côte-Nord

 [ciasss\\_cotenord](https://www.instagram.com/ciasss_cotenord)

L'INFO-CISSS est produit par le Service des communications. Pour toute proposition de texte, envoyez un courriel à l'adresse [09.ciasss.communications@ssss.gouv.qc.ca](mailto:09.ciasss.communications@ssss.gouv.qc.ca).

Centre intégré  
de santé  
et de services sociaux  
de la Côte-Nord

Québec 

# 3<sup>e</sup> anniversaire LES VEILLEURS



Chers veilleurs,

Joyeux anniversaire à vous! Voilà déjà trois ans que votre mission a débuté, des années riches en surprises et en défis. Vous avez réussi à redonner espoir et à offrir un soutien précieux à vos collègues en détresse psychologique, devenant ainsi une véritable source d'inspiration. Les 48 veilleurs du Centre intégré de santé et de services sociaux (CISSS) de la Côte-Nord ont su créer un environnement bienveillant, accueillant ceux qui traversent des moments difficiles.

Durant ces années, vous avez développé de nombreux outils (aide-mémoire, capsules, ressources d'aide, etc.) pour accompagner vos collègues au quotidien. Alors que vous entamez votre quatrième année, sachez que votre engagement contribue à instaurer une culture de bienveillance au sein du CISSS.

Merci pour votre dévouement et votre implication. Vous faites une réelle différence dans la vie de ceux qui en ont besoin, promouvant l'entraide et la solidarité. Continuons ensemble ce chemin vers le bien-être collectif de notre organisation!

Avec toute ma gratitude,

*Nathalie Castilloux*

Présidente-directrice générale par intérim

Chers veilleurs,

Le 17 novembre prochain, nous célébrerons le troisième anniversaire du programme de soutien psychologique du CISSS de la Côte-Nord par l'entremise de l'équipe des veilleurs.

Ce moment marque non seulement trois années de dévouement, de compassion, d'écoute et de bienveillance, mais aussi une reconnaissance profonde du travail exceptionnel accompli par les membres de cette équipe de personnes engagées à faire une différence pour le bien-être du personnel du CISSS de la Côte-Nord.

Le programme de soutien psychologique du CISSS de la Côte-Nord et ses veilleurs sont devenus une ressource essentielle pour les collègues en quête d'un espace sécuritaire et confidentiel pour échanger et trouver du soutien dans les moments difficiles.

Aujourd'hui, c'est avec un immense plaisir que nous tenons à exprimer notre gratitude et notre admiration à la communauté des veilleurs.

Nous souhaitons encore de nombreuses années de succès, de bienveillance et de solidarité. Continuons à bâtir ensemble une culture de soutien, où chacun se sent valorisé et entouré.

Merci à toute l'équipe des veilleurs du CISSS de la Côte-Nord pour votre travail exemplaire et votre contribution inestimable.

*Julie Petitpas*

Coordonnatrice du programme des veilleurs  
au CISSS de la Côte-Nord

*Simon-Pierre Breton*

Intervenant-ressource du programme des veilleurs  
au CISSS de la Côte-Nord

Découvrez  
**LES VEILLEURS**



## IMPACTS DES ÉCRANS SUR LES JEUNES : PARTICIPEZ À LA CONSULTATION EN LIGNE!

Le 31 octobre dernier, la Commission spéciale sur les impacts des écrans et des réseaux sociaux sur la santé et le développement des jeunes a lancé une consultation en ligne ouverte à la population.

Toute personne de 14 ans ou plus peut y participer.

La consultation porte sur les questions étudiées par la Commission, dont :

- le temps d'écran chez les jeunes;
- les mesures d'encadrement des écrans, notamment à l'école et sur le Web;
- l'accès aux réseaux sociaux;

- l'utilisation des jeux vidéo;
- la cyberintimidation.

Faites entendre votre voix d'ici le 31 janvier 2025 à l'occasion de cette consultation et invitez vos pairs et vos proches à faire de même. Visitez la [page Web](#) de la Commission pour suivre ses travaux.

[Cliquez ici](#) pour accéder à la consultation en ligne.



## NOUVELLE BANQUE D'INTERPRÈTES PROVINCIALE



Une nouvelle banque d'interprètes provinciale est maintenant disponible.

Celle-ci est née de la fusion de la Banque interrégionale d'interprètes de Montréal et de la Banque d'interprètes de la Capitale-Nationale.

Afin de vous préparer à une éventuelle demande d'interprétariat, **une trousse à outils est disponible**. Consultez les [capsules de formation](#).

- 70 langues et 400 interprètes;
- Par vidéoconférence ou par téléphone;

- Pour une rencontre planifiée ou urgente;
- Services d'interprétariat 24/7 dans toutes les régions du Québec;
- 41 \$ de l'heure (les coûts sont assumés par la direction qui demande le service).

Partagez cette information afin d'être prêts lors d'éventuels besoins.



## SEMAINE DE PRÉVENTION DES DÉPENDANCES

La 36<sup>e</sup> édition de la Semaine de prévention des dépendances se tiendra du 17 au 23 novembre prochains. Dans le cadre de cette semaine, le ministère de la Santé et des Services sociaux (MSSS) offrira gratuitement du matériel destiné aux intervenants du réseau de l'éducation et de la santé et des services sociaux pour l'animation d'activités préventives auprès de deux groupes d'âge (12-16 ans et 17-24 ans). Lorsqu'il sera mis en ligne, la Direction de santé publique veillera à diffuser l'information par courriel.

De plus, une campagne de sensibilisation provinciale est en cours. Développée par le GRIP (organisme qui agit en prévention et réduction des méfaits) et les directions de santé publique de Montréal et de la Montérégie, celle-ci est déployée actuellement auprès des jeunes adultes nord-côtiers (18-24 ans). Elle vise la réduction de risques liés à la consommation de substances psychoactives de cette population et encourage l'utilisation de la loi de l'effet.



## INFO TRAVAUX

### MAISON DES AÎNÉS ET ALTERNATIVE (MDA-MA) DE BAIE-COMEAU

L'ouverture de la Maison des aînés et maison alternative (MDA-MA) de Baie-Comeau arrive à grands pas.

Les premiers résidents feront leur entrée le 18 novembre prochain.



L'équipe de la MDA-MA est entrée dans son nouveau milieu de travail et tous les membres sont en formation depuis le 4 novembre.

Des mises en situation, des nouvelles notions et même des fous rires sont au rendez-vous!

## LANCEMENT DES PRIX D'EXCELLENCE INTERCONSEIL



La période de mise en candidature pour les Prix d'excellence interconseil est en cours du 18 novembre 2024 au 17 janvier 2025.

Ces prix visent à souligner la contribution significative des membres des conseils professionnels qui se sont distingués dans le cadre de leur travail, soit par leurs compétences, leurs réalisations, leur engagement, leur initiative et l'innovation dans le domaine clinique.

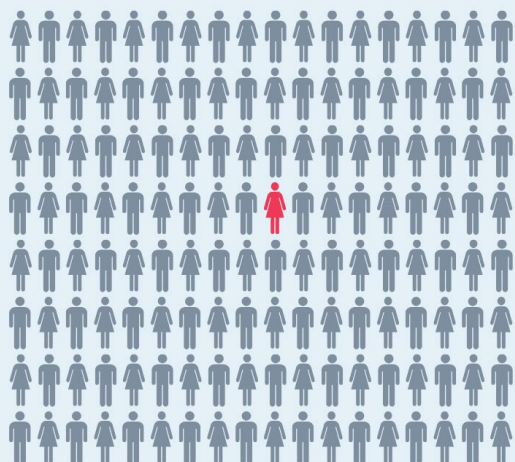
Cinq prix seront remis pour chacune des instances, soit le conseil multidisciplinaire (CM), le conseil des infirmières et infirmiers (CII) et le conseil des médecins,

dentistes et pharmaciens (CMDP). Un prix tous conseils confondus sera aussi décerné.

Les personnes qui désirent soumettre leur candidature ou celle d'un(e) collègue doivent remplir le formulaire de la catégorie visée disponible dans l'intranet ou reçu par courriel, et ensuite le faire parvenir par courriel à l'adresse mentionnée au bas du formulaire avant la date limite.

## PROJET DE RECHERCHE EXPRIMER : LES INSCRIPTIONS SONT PROLONGÉES!

**Vous êtes des milliers.  
Soyez entendu(e)s!**



PROJET DE RECHERCHE EXPRIMER  
[WWW.EXPRIMER.QUEBEC](http://WWW.EXPRIMER.QUEBEC)

Le personnel infirmier est invité à participer au projet de recherche Exprimer qui vise à comprendre les raisons derrière la rétention ou les démissions dans le réseau de la santé et des services sociaux.

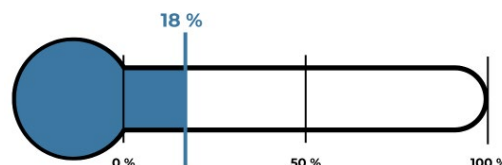
Pendant trois ans, les participants pourront remplir un [questionnaire](#) en ligne à six occasions. Partager votre vécu professionnel, c'est participer à la réflexion.

Inscrivez-vous en grand nombre! Pour en savoir plus, [cliquez ici](#).

En date du 3 novembre, le taux de participation du CISSS de la Côte-Nord en était à 18 % (88 participations).

Passez le mot à vos collègues infirmiers pour faire augmenter le nombre d'inscriptions!

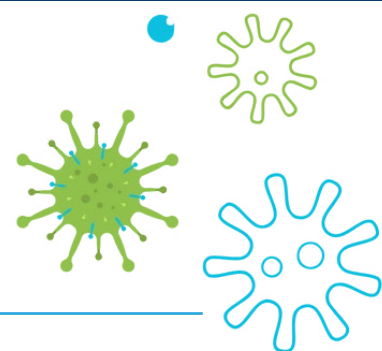
**TAUX DE PARTICIPATION  
CISSS DE LA CÔTE-NORD**  
3 novembre 2024





# INFO PCI

PRÉVENTION ET CONTRÔLE DES INFECTIONS (PCI)



## QUI SOMMES-NOUS?



## RAISONS D'ÊTRE DU SERVICE

- Instaurer une conscience collective et une responsabilité individuelle qui vise à réduire la transmission des infections nosocomiales
- Promouvoir une culture de sécurité dans la trajectoire de soins

Il est primordial de respecter les pratiques de base ainsi que les précautions additionnelles lorsque celles-ci sont requises. Il s'agit de la responsabilité de TOUS et VOUS pouvez faire la différence.

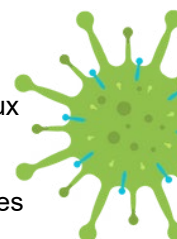
Certaines personnes peuvent développer des complications graves à la suite d'une infection.

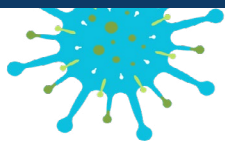
Pensez-y, ça pourrait être vos proches!



## EN BREF, QUE FAISONS-NOUS?

- Production de politiques, procédures et élaboration d'outils de travail pour plusieurs départements (ex. : guide PCI)
- Gestion des éclosions
- Formation et enseignement aux travailleurs, usagers, familles et bénévoles
- Évaluation des dossiers avec un potentiel infectieux (ex. : bris de procédure, travaux de construction, sinistres, nouveaux projets, etc.)
- Fonction-conseil et collaboration auprès de diverses directions, services et comités
- Évaluation et standardisation des équipements en lien avec la PCI
- Transmission des résultats de surveillance (ex. : audits d'hygiène des mains, problématiques infectieuses, etc.) et des données statistiques afin d'améliorer les processus et résoudre des problématiques





## CE QUE LA PCI NE FAIT PAS

- La gestion des employés avec des symptômes infectieux
- La vaccination
- Les expositions accidentelles aux liquides biologiques
- Les essais d'ajustement pour les masques N95
- La gestion des infections en communauté

## EXEMPLES D' ACTIONS DE L'ÉQUIPE

### EXEMPLE 1

À la suite d'un dégât d'eau important, le service de PCI est consulté pour les mesures à mettre en place et à respecter pour éviter les moisissures et les maladies respiratoires.

### EXEMPLE 2

Un usager avec une maladie contagieuse à déclaration obligatoire est admis dans notre établissement. Une enquête et un suivi des contacts sont enclenchés par l'équipe PCI avec la collaboration de la santé publique.

### EXEMPLE 3

Lorsqu'un usager a une maladie infectieuse plus rare, la conseillère en PCI effectuera les recherches nécessaires afin de faire de l'enseignement au personnel et guider ceux-ci tout au long de la trajectoire de soins de l'usager.

## UNE PRIORITÉ ORGANISATIONNELLE

Pour collaborer avec notre équipe, voici ce que vous pouvez faire :



Respectez les pratiques de base et les précautions additionnelles en tout temps



Prenez conscience de votre environnement et questionnez-vous sur vos méthodes de travail



Visitez la [page Web](#) du CISSS de la Côte-Nord



Interpellez une conseillère en PCI lorsque vous remarquez une irrégularité dans un processus pouvant impacter la santé et la sécurité des usagers

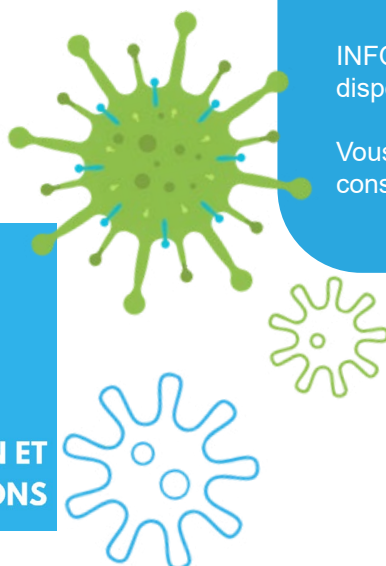


Référez-vous à l'intranet pour prendre connaissance des politiques, procédures, informations et formations disponibles

## INFO PCI

INFO PCI est une nouvelle rubrique de l'INFO-CISSS, disponible aux 6 semaines.

Vous avez des suggestions? Envoyez-les à l'une des conseillères PCI de votre secteur.



**ENSEMBLE, COMBATTONS  
L'INVISIBLE!**

**PRÉVENTION ET  
CONTRÔLE DES INFECTIONS**

## PANNE ÉLECTRIQUE EN HIVER

Pendant l'hiver, les phénomènes météorologiques comme les vents forts et les tempêtes malmènent le réseau électrique, ce qui entraîne des pannes électriques plus fréquentes et prolongées. Voici comment vous préparer à affronter une panne de courant hivernale et nos conseils pour minimiser les inconvénients et rester en sécurité.

### Avant la panne

- Préparez une [trousse d'urgence](#) pour 72 heures.
- Préparez un [plan familial d'urgence](#).
- Installez un avertisseur de monoxyde de carbone et assurez-vous de son bon fonctionnement.

### Pendant la panne

- Suivez l'évolution via [Info-pannes](#) ou [l'application mobile](#).
- Débranchez tous les appareils électriques et électroniques, sauf une lampe par étage, afin d'éviter les surtensions au

- retour de l'électricité.
- Ne pas ouvrir inutilement le réfrigérateur ou le congélateur (conservation des aliments : 24 à 48 heures).
- Baissez les thermostats de chauffage au minimum.
- Utilisez des chandeliers avec précaution, sans les laisser sans surveillance.
- Faites preuve de prudence avec les appareils d'appoint et les [génératrices](#). N'utilisez jamais à l'intérieur des appareils conçus pour l'extérieur. Ces appareils augmentent le risque d'incendie et dégagent du [monoxyde de carbone](#), un gaz inodore, incolore et mortel.
- Si vous [quittez votre domicile](#), emportez vos essentiels et fermez l'entrée d'eau.
- Coupez l'électricité et le gaz.

### Après la panne

- Vérifiez que le chauffe-eau est rempli avant



- de rétablir le courant.
- Rétablissez le courant en ouvrant l'interrupteur principal.
- Ouvrez l'entrée d'eau et les robinets.
- N'ouvrez pas vous-même le gaz : Faites appel à un spécialiste.

### Attention à l'intoxication alimentaire

- Jetez les aliments périssables exposés à une température de plus

de 4°C pendant plus de 2 heures.

- Jetez les aliments qui présentent des signes de détérioration.
- Ne recongelez jamais les aliments décongelés, mais ceux partiellement décongelés peuvent être remis au congélateur.

Pour plus d'information, [cliquez ici](#).

## SEMAINE SANTÉ ET SÉCURITÉ AU TRAVAIL DU 25 AU 29 NOVEMBRE

La 5<sup>e</sup> édition de la semaine «Santé et sécurité au travail» du CISSS de la Côte-Nord se tiendra du 25 au 29 novembre prochains.

Une multitude d'activités vous seront offertes : des pauses santé sur différents sujets qui pourront être visualisées en différé, des quiz, mot-croisés et autres activités auxquelles vous allez pouvoir participer en cliquant sur les liens de notre calendrier promotionnel.

Merci à **Nathalie Landry** et l'équipe de Santé et sécurité au travail (SST),

**Jessie Landry, Jean-Christophe Beaulieu, Mélanie Talbot, Dominique Parent, Joannie Farcy-Tremblay, Christine Ouellet et Maryanne Cresson** pour leur créativité et leur implication.

La SST doit faire partie de notre quotidien, mais cette semaine se veut un temps d'arrêt pour s'outiller et ancrer de nouveaux comportements à notre pratique de tous les jours.





# EN HIVER, GARE AUX CHUTES!

Saviez-vous qu'une glissade, un trébuchement, un faux pas ou encore une perte d'équilibre s'appelle une **chute de même niveau ou de plain-pied**? Tous les milieux de travail sont concernés par ce risque. Environ 10 % des accidents du travail au Québec sont des chutes de même niveau ([CNESST, 2019, p.8](#)). En comparaison, au CISSS de la Côte-Nord, selon les

données recueillies par le Service de santé et sécurité au travail, ce taux s'élève à 14 % en raison, entre autres, du climat nordique (moyenne cumulative des années 2019 à 2023).

Dans l'éventualité où vous avez passé proche ou avez fait une chute, il est bien important de remplir le [formulaire de déclaration d'incident / d'accident / de maladie professionnelle](#), le remettre à votre supérieur immédiat et l'aviser de l'événement accidentel par la même occasion.

Pour en savoir plus, nous vous invitons à vous connecter et suivre la formation suivante, disponible sur l'ENA : [Prévention des chutes - Mesures préventives universelles](#).



Voici quelques conseils afin de PRÉVENIR les chutes en hiver :

À PRIVILÉGIER	À ÉVITER
<b>Prévention</b>	
<ul style="list-style-type: none"> <li>Rapporter toute situation susceptible d'occasionner des chutes à votre supérieur</li> <li>Faire une requête d'entretien dans Octopus</li> </ul>	<ul style="list-style-type: none"> <li>Garder pour soi les risques observés et les situations potentiellement dangereuses</li> </ul>
<b>Adhérence</b>	
<ul style="list-style-type: none"> <li>Porter des chaussures offrant une bonne adhérence</li> <li>Utiliser des crampons</li> </ul>	<ul style="list-style-type: none"> <li>Chaussures/bottes à talons hauts</li> <li>Chaussures style ballerine, Crocs</li> </ul>
<b>Concentration</b>	
<ul style="list-style-type: none"> <li>Avoir les mains dégagées</li> <li>Évaluer la surface de marche (glace, nids-de-poule, etc.)</li> </ul>	<ul style="list-style-type: none"> <li>Marcher avec son cellulaire</li> <li>Porter des objets encombrants</li> </ul>
<b>Déplacement</b>	
<ul style="list-style-type: none"> <li>Marcher tranquillement</li> <li>Faire de petites enjambées</li> <li>Planifier ses déplacements</li> </ul>	<ul style="list-style-type: none"> <li>Courir</li> </ul>

Pour toute question, n'hésitez pas à communiquer avec nous :

- [ssqvt.prevention.09cisss@ssss.gouv.qc.ca](mailto:ssqvt.prevention.09cisss@ssss.gouv.qc.ca)
- 1 833 755 0668, option 8

# LE CALENDRIER EST DISPONIBLE!

Le calendrier 2025/2026 est maintenant disponible.

Il est accessible dans l'intranet dans la section «Documentation / Calendrier» pour le personnel qui en aurait besoin.

Vous y retrouverez des photos prises par **Myliène Noël**, **Amélie Landry**, **Dolores Roy**, **Irène Beaudin**, **Lysanne Cormier** et **Karine Boudreau**, employées au CISSS de la Côte-Nord, et **Sébastien Denobile**, cousin de **Joyce Boudoul**.



## DES NOUVELLES DE LA TÉLÉSANTÉ

### Sondage pour les usagers de la télésanté disponible en version papier

Une version papier du sondage de l'expérience usager est maintenant disponible [ici](#). Cette version permet de répondre manuellement au sondage sur l'expérience des services en télésanté et de l'acheminer par la suite au bureau de l'expérience usager, pour qu'elle soit compilée. Un code QR est accessible pour ceux qui souhaitent le remplir en ligne.

### Infolettre télésanté

Vous pouvez maintenant [vous abonner à l'infolettre en télésanté](#). Nous vous tiendrons informés des

nouveautés directement par courriel.

### Webinaire sur les bonnes pratiques en télésanté

Il est encore temps de vous inscrire aux webinaires sur les bonnes pratiques en télésanté. Ce webinaire est pour tous les intervenants et professionnels qui souhaitent faire de la télésanté et pour les gestionnaires qui aimeraient en apprendre plus pour soutenir leur équipe.

- [Mercredi 13 novembre de 8 h 30 à 9 h 30](#)
- [Mardi 10 décembre de 13 h à 14 h](#)

télécomparution  
téléassistance  
télééducation **téléavis**  
**TÉLÉSANTÉ**  
téléconsultation  
télésurveillance



## FORMATION LINGUISTIQUE EN ANGLAIS : SESSION HIVER 2025



Vous avez un intérêt à suivre ou à poursuivre une formation linguistique en langue anglaise avec l'Université McGill? Une session d'hiver est offerte. Remplissez le formulaire disponible dans l'intranet et retournez-le à **Nancy Bilodeau par courriel au plus tard le 18 novembre 2024**.

Les cours sont gratuits et s'adressent au personnel qui

œuvre directement auprès de la population et des usagers (comme par exemple des intervenants cliniques ou des personnes qui travaillent à l'accueil, à l'évaluation et à l'orientation des usagers).

Pour plus d'information, consultez la section « Langue anglaise » à partir de l'onglet « Documentation » de l'intranet.

## TERMINOLOGIE ENTOURANT LA SANTÉ RESPIRATOIRE

Un ensemble de fiches terminologiques portant sur la santé respiratoire est maintenant diffusé dans la Vitrine linguistique de l'Office québécois de la langue française (OQLF).

Des termes y sont traités, comme :

- [Bronchospasme](#)

- [Bronchodilatateur de longue durée d'action](#)
- [Corticostéroïde inhalé](#)
- [Médicament de secours](#)
- [Traitement d'entretien](#)

Votre curiosité est piquée? Alors, plongez votre nez dans la [Vitrine linguistique](#) pour en savoir plus!







**Campagne  
Bravo!**

**Nous vous rappelons que les projets ou actions peuvent être acheminés à l'adresse courriel :**

« [09.cisss.communications@ssss.gouv.qc.ca](mailto:09.cisss.communications@ssss.gouv.qc.ca) ».

**Faites-nous parvenir vos photos, vos bons coups et vos remerciements!**

## L'HALLOWEEN AU CISSS!

À l'occasion de l'Halloween, plusieurs équipes des installations du CISSS ont revêtu des couleurs éclatantes. Elles ont déambulé à travers les étages, les couloirs, les bureaux et même dans les écrans (en rencontres virtuelles)! Nos collègues ont fait preuve d'humour et de style pour marquer cette journée spéciale.

Pour vous faire profiter de cette bonne humeur, voici quelques-uns des déguisements capturés sur le vif ou qui ont été partagés par les membres du personnel. Un immense merci à toutes les personnes participantes!

En espérant que cette ambiance festive a su apporter un peu de magie et de réconfort aux usagers.

Pour voir l'ensemble des photos, consultez le groupe [Facebook du personnel](#).

**Pas encore membre du groupe?**

[Rejoins-le maintenant!](#)



Forestville



Fermont



Sept-Îles



Havre-Saint-Pierre

## UN PROJET RASSEMBLEUR POUR LE CENTRE MÈRE-ENFANT - PÉDIATRIE DE BAIE-COMEAU

Dernièrement, sur l'unité du centre mère-enfant (CME) - pédiatrie de Baie-Comeau, l'idée d'une infirmière est devenue une initiative rassembleuse, comme le témoigne cette photo d'équipe prise le 7 novembre dernier.

Dans les dernières semaines, chaque membre de l'équipe, qu'il soit médecin, préposé aux bénéficiaires (PAB), infirmière, aide de service, agente administrative, etc. avait la possibilité d'acquérir une veste avec une identité représentative de notre unité.

Cette initiative est sans aucun doute mobilisatrice pour l'équipe et permet de renforcer le sentiment d'appartenance de chacun envers l'unité.

Merci à Carol-Ann Heckey et à Alexanne Martel pour la coordination de ce beau projet.

**Jeanne Lechasseur, chef de service CME - pédiatrie (Baie-Comeau)**





## RENCONTRES AVEC NOS RESSOURCES INTERMÉDIAIRES

Nous aimerions souligner les journées partenaires avec nos ressources intermédiaires qui ont eu lieu le 28 octobre à Baie-Comeau et le 30 octobre à Sept-Îles.

Encore une fois cette année, nous avons eu le privilège d'avoir de belles présentations et activités avec **Manon Cody**, conseillère cadre pour la mise en œuvre de la Politique d'hébergement et de soins et services de longue durée - Des milieux de vie qui nous ressemblent. Il y a aussi eu une présentation de la gestion des risques par **Caroline Dignard**, agente de planification, de programmation et de recherche, qualité et gestion intégrée des risques.

Nous tenons à remercier ceux et celles qui se sont joints à nous. À l'an prochain!

Photo 1 : Groupe de Baie-Comeau

Photo 2 : Groupe de Sept-Îles

**Julie Cyr, chef de service - continuum hébergement clientèle adulte à la Direction du programme SAPA**



## LA COLLABORATION INTERPROFESSIONNELLE

Le 25 octobre s'est tenu le deuxième Forum des associations des conseils professionnels de la santé et des services sociaux sous le thème « La collaboration interprofessionnelle, une évidence pour la qualité des soins et services, l'accès et la gouvernance! ». **Gabrielle Darveau**, présidente du conseil multidisciplinaire, **Dr Youssef Ezahr**, président du conseil des médecins, dentistes et pharmaciens, ainsi que **Catherine Moffette**, co-présidente du conseil des infirmières et infirmiers ont assisté à la rencontre. Les présentations et activités ont permis d'en apprendre davantage sur les transformations à venir avec l'arrivée de la nouvelle Loi sur la gouvernance du système de santé et de services sociaux ainsi que d'échanger avec des représentants du MSSS et de Santé Québec. Ces nouvelles connaissances aideront certainement les conseils professionnels à naviguer à travers les futurs changements et à soutenir l'organisation dans la mise en place de ceux-ci.

**Les comités exécutifs des conseils professionnels**



## UNE BELLE IMPLICATION AUPRÈS DES JEUNES

Katherine Dugas et Rachel Thériault ont accompagné trois jeunes filles de l'unité Jouvencelles au Centre de réadaptation pour les jeunes en difficulté d'adaptation Richelieu à Baie-Comeau à créer une toile qui représente leur histoire de vie. La signification de cette toile démontre le parcours vécu par les jeunes hébergés en centre de réadaptation. Bravo pour votre implication auprès des jeunes!

**Dominique Parent, coordonnatrice à l'hébergement à la Direction du programme jeunesse**

## BRAVO GINO!

Nous aimerions adresser une mention spéciale à **Gino Bourque** de la Direction des ressources informationnelles pour sa vitesse exemplaire lors des ouvertures de dossiers des employés. Il nous fournit les codes d'utilisateurs et les mots de passe en un temps record. On l'appelle « Gino la machine »! Nous vivons depuis les derniers temps une opération intensive d'embauches et il est pour nous une ressource aidante et facilitante dans notre travail. Merci Gino!

**Lydia Gagné et Mylène Gaudreault, techniciennes à la Direction ressources humaines**



## FÉLICITATIONS AUX ÉQUIPES ACQUISITION DE TALENTS ET SANTÉ ET SÉCURITÉ AU TRAVAIL

Nous tenons à souligner le travail exceptionnel des équipes qui ont eu à traiter un important volume de dossiers d'embauches récemment. Les équipes « **Acquisition de talents** » et « **Santé et sécurité au travail** » ont démontré un engagement et une proactivité pour combler divers postes au sein de notre établissement. En seulement sept jours, le travail des deux équipes a permis au CISSS de la Côte-Nord d'embaucher 42 nouvelles ressources. Nous tenons à vous remercier sincèrement pour votre dévouement, votre collaboration, votre capacité d'adaptation et tout le travail accompli durant cette opération intensive d'embauches. Deux chefs très fiers de leurs équipes!

**Cynthia Mercier, chef de service - acquisition de talents**

**Marie-Michèle Jean, chef de service - santé et sécurité au travail**

## UNE DERNIÈRE SÉANCE PUBLIQUE DU CONSEIL D'ADMINISTRATION

Le 13 novembre, les **membres du conseil d'administration** du CISSS de la Côte-Nord se sont réunis pour une dernière séance publique avant l'intégration des établissements du réseau à Santé Québec le 1<sup>er</sup> décembre prochain. Le conseil d'administration sera remplacé par un conseil d'administration d'établissement, composé de divers membres dont des usagers, des représentants du personnel et des élus municipaux.

Nous tenons à remercier toutes les personnes ayant fait partie du conseil d'administration depuis la création du CISSS en 2015. Par leur participation active et leur dévouement, elles ont démontré leur volonté de contribuer au maintien et au développement de l'offre de service pour la population de toute la région. **Merçi!**



## BONNE RETRAITE MARGUERETTE!

L'équipe du CLSC Marie-Leblanc-Côté à Chute-aux-Outardes a souligné le samedi 2 novembre la retraite de **Marguerette Ross**, agente administrative. Marguerette termine son mandat le 15 novembre prochain. Félicitations et bonne retraite!

**Marie-Claude Rioux, coordonnatrice de territoire Haute-Côte-Nord**

